



manuale per Motosega a Batteria

Modelli MGP1 - POT_AE120 – MSA_S10



MODELLO

NUMERO SERIALE

DATA ACQUISTO

Il numero di modello e il numero di serie sono riportati sull'etichetta principale. È consigliabile annotarli entrambi in un luogo sicuro per poterli utilizzare in futuro.

PER LA VOSTRA SICUREZZA

LEGGERE E COMPRENDERE L'INTERO MANUALE PRIMA DI UTILIZZARE LA MACCHINA

Attenzione! Prima dell'utilizzo, leggere attentamente il manuale del prodotto e conservarlo per future consultazioni. Conservare questo manuale per consultazioni future.

I prodotti seguono una strategia di sviluppo sostenibile. L'azienda si riserva il diritto di aggiornare e migliorare i prodotti descritti nel presente documento senza preavviso.

GARANZIA

Questa macchina è stata concepita e realizzata attraverso le più moderne tecniche produttive. La ditta costruttrice garantisce i propri prodotti per un periodo di 24 mesi dalla data di acquisto ad eccezione dei prodotti di servizio professionale continuo, adibiti a lavori conto terzi, per i quali la garanzia è di 12 mesi dalla data di acquisto. La garanzia viene riconosciuta a partire dalla data di acquisto. La ditta costruttrice sostituisce gratuitamente le parti difettose nel materiale, nelle lavorazioni e nella produzione. La garanzia non contempla la sostituzione della macchina. Il personale tecnico interverrà nei limiti di tempi concessi da esigenze organizzative e, in ogni caso, nel più breve tempo possibile. L'eventuale ritardo non potrà dare luogo a richieste di risarcimento danni né alla richiesta di prolungamento della garanzia stessa. Per richiedere l'assistenza in garanzia, è necessario esibire al personale autorizzato il certificato di garanzia timbrato dal rivenditore, compilato in tutte le sue parti e corredato dalla fattura di acquisto o scontrino fiscale o altro documento reso fiscalmente obbligatorio e compravente la data di acquisto.

La garanzia decade in caso di:

1. Assenza palese di manutenzione
2. Utilizzo non corretto o manomissione del prodotto
3. Utilizzo di lubrificanti non adatti
4. Utilizzo di ricambi o accessori non originali
5. Interventi di riparazione effettuati da personale non autorizzato.

la ditta costruttrice esclude dalla garanzia le parti soggette ad un normale logorio di funzionamento. Eventuali danni causati durante il trasporto, devono essere immediatamente segnalati al trasportatore, eventuali danni diretti o indiretti, causati a persone o cose, da guasti della macchina stessa o conseguenti alla forzata sospensione prolungata nell'uso della stessa.

Le immagini contenute in questo manuale sono a scopo esclusivamente illustrativo e possono differire dall'aspetto reale del prodotto. Le informazioni contenute in questo manuale sono soggette a modifica senza obbligo di preavviso.

Gentile utente,

Grazie per aver scelto i nostri prodotti. Progettiamo e realizziamo articoli di alta qualità secondo le esigenze dei clienti. I nostri prodotti mantengono un'eccellente affidabilità anche in condizioni di lavoro estreme. Offriamo anche un servizio di assistenza di alta qualità. I nostri rivenditori professionali sono responsabili nel fornire risposte e chiarimenti sui prodotti. Grazie per la fiducia accordata. Buon utilizzo!

⚠ Norme generali di sicurezza

1) Ambiente di lavoro

- Mantenere l'area di lavoro **pulita e ben illuminata**. Disordine e scarsa visibilità possono causare incidenti.
- Non utilizzare utensili elettrici in **ambienti esplosivi**, come quelli contenenti liquidi infiammabili, gas o polveri combustibili. Le scintille generate dagli utensili possono innescare l'esplosione di polveri o vapori.
- Tenere **bambini e persone estranee** lontani dall'area di lavoro. È necessario garantire il pieno controllo dell'attrezzatura da parte dell'operatore.

2) Sicurezza elettrica per utensili a batteria

- Utilizzare **solo batterie e caricabatterie compatibili** con il modello indicato dal produttore. L'uso di componenti non originali può causare incendi o malfunzionamenti.
- Evitare il contatto con **superfici metalliche** durante la ricarica. Il contatto con elementi a massa può aumentare il rischio di scosse elettriche.
- Non esporre la motosega o il caricabatterie a **pioggia o umidità**. L'ingresso di acqua nei componenti elettrici aumenta il rischio di cortocircuiti.
- Non danneggiare il **cavo del caricabatterie**. Non utilizzare il cavo per trasportare o scollegare il dispositivo. Tenere il cavo lontano da fonti di calore, oli, spigoli vivi o parti in movimento.
- Quando si ricarica all'esterno, utilizzare **prolunghe certificate per uso esterno**, protette da umidità e agenti atmosferici.

3. Sicurezza personale

- Mantenere sempre **alta la concentrazione** durante l'uso dell'utensile. Non utilizzare la motosega se si è affaticati, sotto l'effetto di farmaci, alcol o sostanze che alterano la vigilanza. La distrazione può causare gravi lesioni.
- Utilizzare **dispositivi di protezione individuale** adeguati: occhiali protettivi, maschera antipolvere, calzature antiscivolo, casco e protezione acustica, se richiesto dalle condizioni operative.
- Evitare l'**avvio accidentale**. Assicurarsi che l'interruttore sia in posizione OFF prima di inserire la batteria o maneggiare l'utensile.
- Rimuovere **chiavi di regolazione o utensili di servizio** prima di accendere la motosega.
- Non assumere **posizioni instabili** durante l'uso. Mantenere sempre un appoggio sicuro e bilanciato.
- Indossare **abbigliamento aderente**. Evitare vestiti larghi, gioielli o capelli sciolti che possano impigliarsi nelle parti in movimento.
- Se l'utensile è dotato di **sistema di aspirazione o raccolta residui**, collegarlo correttamente e utilizzarlo per ridurre il rischio di dispersione di detriti.

4. Avvertenze d'uso per utensili elettrici


- Se l'interruttore non consente di accendere o spegnere correttamente l'utensile, **non utilizzare la motosega**. Deve essere sottoposta a manutenzione prima dell'uso.
- Prima di effettuare regolazioni, sostituire accessori o riporre l'utensile, **rimuovere la batteria**. Questa precauzione evita avvii accidentali.
- Conservare l'utensile **fuori dalla portata dei bambini** e non consentire l'uso a persone non istruite o non familiari con le istruzioni.
- Effettuare **manutenzione regolare**: verificare disallineamenti, blocchi meccanici, rotture o anomalie che possano compromettere la sicurezza.
- Mantenere gli **organi di taglio affilati e puliti**.
- Utilizzare **accessori compatibili e certificati**. L'uso di componenti non conformi può causare lesioni.
- Selezionare l'utensile **in base allo scopo d'uso**, seguendo le indicazioni del produttore

5. Utensili a batteria – Precauzioni

- Assicurarsi che l'interruttore sia **in posizione OFF** prima di inserire la batteria.
- Non inserire la batteria se l'utensile è già acceso: può causare avvii improvvisi e incidenti.
- Utilizzare **solo batterie compatibili** indicate dal produttore. L'uso di batterie non idonee può provocare incendi.
- Utilizzare l'utensile **solo con batterie dedicate**. L'impiego di batterie non compatibili può causare danni o incendi.

- Quando la batteria non è in uso, conservarla **lontano da oggetti metallici** come graffette, monete, chiavi, viti o altri piccoli elementi conduttivi. Il contatto tra i terminali può causare cortocircuiti e incendi.
- In caso di danneggiamento o uso improprio, la batteria può **rilasciare liquido corrosivo**.
- Evitare il contatto diretto con il liquido. In caso di contatto accidentale, **lavare immediatamente con acqua**. Se il liquido entra in contatto con gli occhi, **consultare immediatamente un medico**. Il liquido può causare ustioni o danni permanenti alla vista.

✂ Manutenzione

- Affidare la manutenzione dell'utensile a **personale qualificato**. Utilizzare solo **ricambi originali**.
- Pulire le parti taglienti con **un panno morbido**, evitando abrasivi o solventi aggressivi.
-  **Utilizzo del pacco batteria**
- Questo pacco batteria è compatibile con gli utensili prodotti dalla nostra azienda. Sono disponibili versioni da **21V e 12V**, escluse le versioni da 42V.
- Utilizzare **solo con utensili che riportano la stessa tensione nominale**.
- Quando la batteria è completamente carica, **scollegarla dal caricabatterie**.
- Non utilizzare la batteria in ambienti:
 - con **temperature elevate**,
 - con **umidità eccessiva**,
 - contenenti **materiali infiammabili**,
 - soggetti a **forte vibrazione**.


🔌 Utilizzo del caricabatterie

- Utilizzare **solo caricabatterie originali** forniti dal produttore.
- Sono disponibili modelli da **21V e 42V**, compatibili con batterie di pari tensione.
- Durante la ricarica:
 - **Spia rossa** = batteria in carica
 - **Spia verde** = batteria completamente carica
- Ricaricare **solo in ambienti interni**. In inverno, evitare ambienti freddi o umidi.
- Utilizzare il caricabatterie in un intervallo di temperatura compreso tra **0°C e 40°C**.

Ambiti di utilizzo

La motosega portatile è adatta per:

- potatura di alberi in frutteti,
- manutenzione del verde urbano,
- taglio di bambù,
- preparazione di legna da ardere per uso domestico,
- attività all'aperto e tempo libero.

 È obbligatorio l'uso di **dispositivi di protezione individuale** durante l'utilizzo.

Istruzioni di montaggio

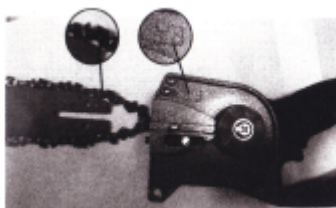
1. **Caricare la batteria:** durante la carica la spia è rossa; a carica completata diventa verde.
2. **Installare la catena** seguendo lo schema operativo fornito.
3. Dopo l'installazione, effettuare un **primo avvio a vuoto** per verificare il corretto funzionamento.
4. Evitare di tagliare materiali troppo duri. Iniziare con sezioni piccole e aumentare progressivamente in base alla resistenza del materiale.



Caratteristica	Valore
Tensione nominale	21 V
Tipologia barra guida	NO.OF BARREY (non specificata)
Tipo di pignone	2 pezzi
Velocità catena	6 m/s
Tempo di ricarica	1,5 – 3 ore
Lunghezza barra guida	6" / 8" / 10" / 12"

Istruzioni di montaggio

Installare la **barra guida**, prestando attenzione alla **direzione dei denti della catena** e all'allineamento con le componenti in alluminio. La direzione dei denti deve corrispondere a quella indicata nello schema.



Inserire la **catena nel pignone** e posizionare il **perno di regolazione** all'interno del foro della barra guida.



Montare la **piastra di bloccaggio** (guide gland), inserire il **dado di fissaggio** senza serrarlo completamente. Regolare la **vite di tensionamento** con un cacciavite, mantenendo la catena in uno stato **leggermente teso**.




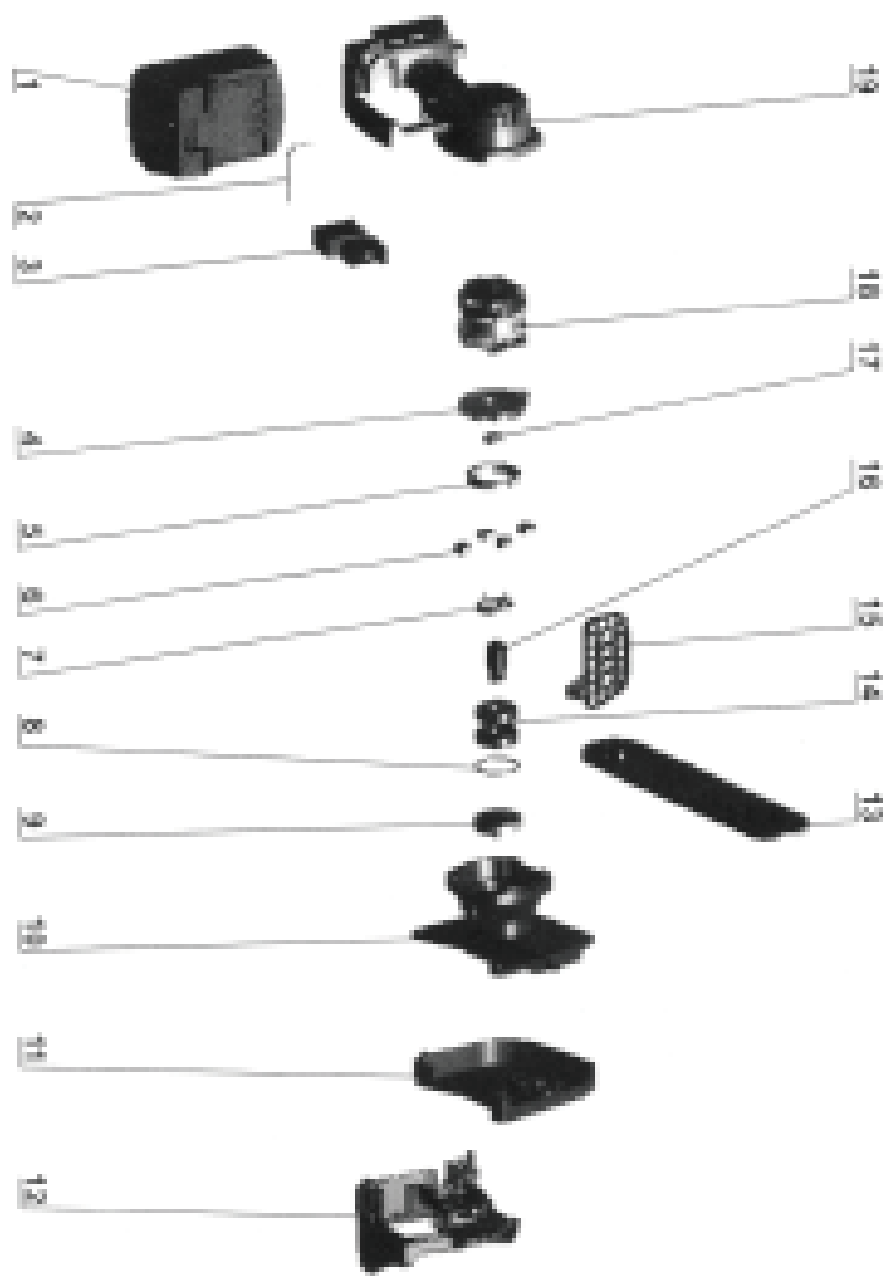
Picture 3

Picture 4

Picture 5

Montaggio della piastra di protezione

 **Attenzione:** la catena **non deve essere eccessivamente tesa**. Dopo la regolazione, **serrare il dado di bloccaggio della barra guida**. Questa operazione è obbligatoria **dopo la prima installazione o prima dell'uso**.



- | | |
|------------------------------------|--------------------------------------|
| 1. Pacco batteria | 11. Coperchio pressore piastra guida |
| 2. Scheda display elettronico | 12. Scocca sinistra |
| 3. Interruttore | 13. Piastra di protezione |
| 4. Coperchio del riduttore | 14. Cuscinetto |
| 5. Corona dentata esterna | 15. Piastra di protezione |
| 6. Ingranaggio planetario | 16. Albero di uscita |
| 7. Supporto ingranaggio planetario | 17. Ingranaggio albero |
| 8. Anello di tenuta (seeger) | 18. Gruppo motore |
| 9. Pignone | 19. Scocca destra |
| 10. Riduttore | |